



MIEJSKI OŚRODEK POMOCY SPOŁECZNEJ

Załącznik Nr 2
do Uchwały Nr VII/65/2015
Rady Miasta Sopotu
z dnia 27 kwietnia 2015r.

POWIATOWY PROGRAM ROZWOJU PIECZY ZASTĘPCZEJ W SOPOCIE NA LATA 2015-2017

Sopot 2015

Spis treści

I.	Wprowadzenie	3
1.	Podstawy prawne Programu. Słowniczek	4
2.	Podsumowanie Programu rozwoju pieczy zastępczej w latach 2012-2014.....	6
II.	Rodzinna piecza zastępcza.....	12
1.	Zasoby miasta Sopotu. System pieczy zastępczej	13
2.	Diagnoza.....	14
3.	Cele Programu oraz kierunki działań, sposoby i metody badania realizacji celów w latach 2015-2017.....	22
4.	Limit zawodowych rodzin zastępczych.....	29
5.	Zakładane rezultaty realizacji Programu.....	30
6.	Finansowanie Programu - budżet.....	31
7.	Monitoring i ewaluacja Programu.....	32
III.	Instytucjonalna piecza zastępcza.....	33
1.	Charakterystyka placówki i wychowanków.....	34
2.	Zasoby placówki i wychowanków.....	40
3.	Zagrożenia placówki i wychowanków.....	42
4.	Zadania instytucjonalnej pieczy zastępczej.....	43
5.	Cele Programu rozwoju instytucjonalnej pieczy zastępczej.....	44
IV.	Podsumowanie	48

I. Wprowadzenie

Powiatowy Program Rozwoju Pieczy Zastępczej na lata 2015-2017 został sporządzony na podstawie założeń ustawy o wspieraniu rodziny i systemie pieczy zastępczej.

Zgodnie z art. 180 pkt 1 przedmiotowej ustawy, do zadań własnych powiatu należy opracowanie i realizacja 3-letniego programu dot. rozwoju pieczy zastępczej zawierającego roczne limity zawodowych rodzin zastępczych.

Program wyznacza kierunki rozwoju rodzinnej i instytucjonalnej pieczy zastępczej w Sopocie. Dokument ten stanowi kontynuację realizacji działań, które określone były w Programie na lata 2012-2014, zatwierdzonym Uchwałą Rady Miasta Sopotu z dnia 29 czerwca 2012 r., Nr XX/249/2012.

Program rozwoju pieczy zastępczej zgodny jest z założeniami Strategii Integracji i Polityki Społecznej Sopotu na lata 2010-2015.

Niniejszy Program posłuży usystematyzowaniu i ukierunkowaniu działań oraz ustaleń priorytetów i zakresu prowadzonych działań na rzecz rozwoju pieczy zastępczej na terenie Miasta Sopotu.

1. Podstawy prawne Programu. Słowniczek.

Podstawy prawne programu

Działania w zakresie rozwoju pieczy zastępczej ujęte w niniejszym programie, podejmowane są i realizowane w oparciu o następujące akty prawne:

1. Ustawę z dnia 9 czerwca 2011 r. o wspieraniu rodziny i systemie pieczy zastępczej (t.j. Dz.U. z 2013 r., poz. 135 z późn. zm.).
2. Ustawę z dnia 5 czerwca 1998 r. o samorządzie powiatowym (t.j. Dz.U. z 2013 r., poz. 595).
3. Ustawę z dnia 12 marca 2004 r. o pomocy społecznej (t.j. Dz.U. z 2015 r., poz. 163).
4. Rozporządzenie Ministra Pracy i Polityki Społecznej z dnia 22 grudnia 2011 r. w sprawie instytucjonalnej pieczy zastępczej (Dz.U. z 2011 r. Nr 292, poz. 1720).

Słowniczek:

1. Ustawa- Ustawa z dnia 9 czerwca 2011 r. o wspieraniu rodziny i systemie pieczy zastępczej (t. j. Dz. U. z 2013 r., poz. 135 z późn. zm.).
2. DPZ - Dział Pieczy Zastępczej.
3. rpz - rodzinna piecza zastępcza – system pieczy zastępczej, w skład którego wchodzi rodziny zastępcze spokrewnione, niezawodowe i zawodowe.
4. Rodzina zastępcza spokrewniona - rodzina zastępcza, którą tworzą małżonkowie lub osoba niepozostająca w związku małżeńskim, będący/a wstępnymi lub rodzeństwem dziecka.
5. Rodzina zastępcza niezawodowa - rodzina zastępcza, która tworzą małżonkowie lub osoba niepozostająca w związku małżeńskim, niebędąca krewnymi wstępnymi lub rodzeństwem dziecka.
6. Rodzina zastępcza zawodowa specjalistyczna- rodzina zastępcza, w której umieszcza się dzieci legitymujące się orzeczeniem o niepełnosprawności, orzeczeniem o znacznym lub umiarkowanym stopniu niepełnosprawności oraz dzieci umieszczane na podstawie ustawy z dnia 26.10.1982 r. o postępowaniu w sprawach nieletnich lub małoletnie matki z dziećmi.
7. Rodzina zastępcza zawodowa pełniąca funkcję pogotowia rodzinnego - rodzina zastępcza, w której umieszcza się dzieci do czasu unormowania sytuacji dziecka, nie dłużej niż na okres 4 miesięcy. W szczególnie uzasadnionych przypadkach okres ten może być przedłużony do 8 miesięcy lub do zakończenia postępowania sądowego w sprawie powrotu dziecka do rodziny, przysposobienia lub umieszczenia w rodzinnej pieczy zastępczej.
8. rdd – rodzinny dom dziecka - tworzony jest przez małżonków lub osobę niepozostającą w związku małżeńskim, sprawujących/sprawującą opiekę nad łącznie nie więcej niż 8 dzieci oraz osób, które osiągnęły pełnoletność przebywając w pieczy zastępczej.
9. Instytucjonalna piecza zastępcza - system pieczy zastępczej sprawowany m.in. w formie placówek opiekuńczo-wychowawczych typu:

1. Podstawy prawne Programu. Słowniczek.

- socjalizacyjnego – zapewnia całodobową opiekę i wychowanie nad dziećmi powyżej 10 r.ż., których powrót do domu nie jest możliwy. W sytuacjach szczególnych do placówek kierowane są dzieci młodsze.
 - interwencyjnego – zapewnia doraźną opiekę nad dzieckiem powyżej 10 r.ż. w czasie trwania sytuacji kryzysowej, w szczególności, w przypadkach wymagających natychmiastowego zapewnienia dziecku opieki.
10. DDz - Dom Dziecka „Na Wzgórzu” ul. 23 Marca 16 - placówka opiekuńczo - wychowawcza w Sopocie.
 11. GU – Grupa Usamodzielnienia, filia Domu Dziecka, ul. Kościuszki52/3, Sopot.
 12. IPU – indywidualny program usamodzielnienia.
 13. Dzieci sopockie – dzieci, których miejscem zamieszkania przed umieszczeniem po raz pierwszy w pieczy zastępczej był Sopot.

2. Podsumowanie Programu Rozwoju pieczy w latach 2012-2014.

W zakresie rozwoju rodzinnej pieczy zastępczej Miejski Ośrodek Pomocy Społecznej w Sopocie realizował zapisy Programu wspierania rodziny i rozwoju pieczy zastępczej w Sopocie na lata 2012-2014 zatwierdzonego przez Radę Miasta Sopotu.

Na przestrzeni lat 2012 – 2014 w ramach pieczy zastępczej podejmowano następujące działania realizując założone w Programie cele:

1. **Zrealizowano wszystkie postanowienia sądu** zapewniające sopockim dzieciom miejsce w pieczy zastępczej, zarówno w rodzinach zastępczych 32 dzieci (w 2012 r. - 10 dzieci, w 2013 - 12, w 2014 - 10), jak i placówce opiekuńczo- wychowawczej 29 dzieci (w 2012 r. - 9 dzieci, 2013 r. - 6 i 2014 r. - 14).
2. Osiągnięto zaplanowany limit rodzin zastępczych zawodowych w 2012 r. (11 rodzin), W 2014 r. została utworzona 1 rodzina zastępcza zawodowa, natomiast 1 rodzina zastępcza zawodowa została rozwiązana (na wniosek rodziny).
3. Przyznano świadczenia na **miesięczne utrzymanie dziecka** w rodzinie zastępczej, zgodnie z ustawą:
 - z pomocy w wys. 660 zł (rodziny spokrewnione) skorzystało, w 2012 r.- 40 rodzin/46 dzieci, w 2013 r.- 39/45, w 2014r.- 36/41,
 - z pomocy w wys. 1.000 zł (rodziny zawodowe i niezawodowe) skorzystało w 2012r. -19 rodzin/38 dzieci, w 2013 r.- 20/39, a w 2014 r.- 20/40.
4. Zapewniono zawodowym rodzinom zastępczym **wynagrodzenie** adekwatne do pełnionej funkcji i stażu:
 - pogotowie rodzinne – 2 964,60 zł,
 - rodziny zastępcze specjalistyczne – 2 635,00 zł,
 - rodzina o stażu krótszym niż rok – 2306,00 zł.
5. Zapewniono środki finansowe 6 **rodzinom pomocowym**, które opiekowały się powierzonymi dziećmi z rodzin zastępczych, w czasie ich uzasadnionej nieobecności.

2. Podsumowanie Programu Rozwoju pieczy w latach 2012-2014.

6. Zapewniono środki na pokrycie kosztów **utrzymania lokalu** mieszkalnego i przyznano dofinansowanie (na wniosek) rodzinom zastępczym niezawodowym i zawodowym: w 2012 r. - 18 rodzinom, w 2013 r. - 18 rodzinom, w 2014 r. - 15 rodzinom.
7. Zachowano liczbę rodzin (30) przypadających na jednego koordynatora rodzinnej pieczy zastępczej (maksymalnie 59 rodzin zastępczych/2 koordynatorów).
8. W roku sprawozdawczym nie wystąpiła potrzeba zatrudnienia osoby do pomocy przy sprawowaniu opieki nad dziećmi i przy pracach gospodarczych, na wniosek rodziny zawodowej.
9. Zapewniono środki na pokrycie kosztów związanych z **remontem**: w 2012 r. - 8 rodzinom zastępczym zawodowym, w 2013 r. - 3, w 2014 r. - 4.
10. W ramach środków budżetu i rozeznania potrzeb:
 - dofinansowano **wypoczynek** poza miejscem zamieszkania dziecka w wieku od 6 do 18 roku życia, z którego skorzystało: w 2012 r. - 37dzieci, w 2013 r. - 34 dzieci, w 2014 r.-37,
 - przyznano świadczenia na pokrycie niezbędnych wydatków związanych **z potrzebami przyjmowanego dziecka** (jednorazowo), z którego skorzystało: w 2012 r. -9 rodzin/15 dzieci, w 2013 r.- 6 rodzin/10dzieci, w 2014 r. - 6 rodzin/7 dzieci.
 - pokryto wydatki związane z wystąpieniem **zdarzeń losowych** lub innych zdarzeń mających wpływ na jakość sprawowanej opieki, z których skorzystało: w 2012 r.-2 rodziny/2 dzieci, w 2013 r. - 1/1, w 2014 r. - 1/1.
11. Podejmowano działania w celu **promocji rodzicielstwa zastępczego** i naboru kandydatów do pełnienia funkcji rodziny zastępczej zawodowej i niezawodowej poprzez:
uaktualnienie dostępnych materiałów promocyjnych, informatorów, zamieszczenie w internecie ogłoszeń, odczytywanie pism do parafian, spotkania z proboszczami parafii, dyrektorami szkół, przedszkoli, ośrodków kultury, bibliotek, fundacją „Nasz Bocian”, Stowarzyszeniem Integracji Prawnej, umieszczanie plakatów na słupach informacyjnych UM Sopotu. Poza tym pracownicy DPZ oraz rodziny zastępcze brały udział w audycjach radiowych i telewizyjnych.
12. Zakwalifikowano 5 osób na rodziców zastępczych niezawodowych i 2 osoby na rodziców pomocowych.

2. Podsumowanie Programu Rozwoju pieczy w latach 2012-2014.

13. Organizowano i prowadzono szkolenie dla 7 kandydatów na rodziców zastępczych.
14. Zapewniono rodzinom zastępczym **szkolenia** mające na celu podniesienie ich kwalifikacji: przeszkolono 19 rodzin zastępczych spokrewnionych i niezawodowych (w 2012 r. - 9, w 2013 r. - 7, w 2014 r. - 3) - przeszkolono 1 rodzinę zastępczą niezawodową na zawodową, doszkolono 1 rodzinę zastępczą zawodową, przekształcając ją z rodziny zawodowej specjalistycznej na pogotowie rodzinne.
Zorganizowano szkolenia dla rodziców zastępczych: w 2012 r. na temat: „Rozwój psychoseksualny dzieci”, w 2013 r. na temat: „Dziecko w sytuacji umieszczenia w rodzinie zastępczej- jego potrzeby, lęki i konflikty wewnętrzne oraz ich wpływ na system rodziny”, w 2014 r. na temat: „Skutki krótko i długoterminowe krzywdzenia dzieci”.
15. Zapewniono **pomoc i wsparcie** rodzinom zastępczym, w szczególności w ramach **grup wsparcia** odbyło się: w 2012 r.- 20 spotkań dla 10 osób, w 2013 r. - 6 spotkań dla 10 osób, a w 2014 r. - 12 spotkań dla 14 osób.
16. Prowadzono **specjalistyczne poradnictwo** dla rodzin zastępczych w zakresie:
 - poradnictwa pedagogicznego skorzystało: w 2012 r. - 69 osób, w 2013 r. - 145 osób, w 2014 r. - 143 osoby;
 - poradnictwa prawnego skorzystało: w 2012 r. - 13 osób, w 2013 r. - 36 osób, a w 2014 r. - 24 osoby;
 - poradnictwa psychologicznego skorzystało: w 2012 r. - 93 osoby, w 2013 r.-124 osoby, w 2014 r.- 145 osób.
17. **Wzmocniono kompetencje** i przeciwdziałano zjawisku wypalenia zawodowego rodzin zastępczych zawodowych i niezawodowych poprzez organizowane szkolenia, prowadzone grupy wsparcia oraz poradnictwo specjalistyczne.
18. Przygotowano we współpracy z asystentem rodziny oraz rodziną zastępczą **plany pomocy** dla 118 dzieci (2014r).
19. Umożliwiono rodzinom zastępczym **wzajemne kontakty i integrację** poprzez zorganizowanie szkoleń, grup wsparcia, jak również zorganizowanie obchodów rodzicielstwa zastępczego z okazji corocznego święta.

2. Podsumowanie Programu Rozwoju pieczy w latach 2012-2014.

20. Przekazano do właściwego sądu 203 **okresowe oceny** o sytuacji dziecka w rodzinie zastępczej i zasadności dalszego pobytu w tych rodzinach.
21. **Zorganizowano opiekę** rodzin pomocowych nad: w 2012 r. 1 dzieckiem, w 2013 r. 8 dziećmi, w 2014 r. 1 dzieckiem z rodzin zastępczych zawodowych, które zaplanowały wypoczynek i umieszczono je pod opieką 5 rodzin pomocowych.
22. **Zgłoszono do Ośrodka Adopcyjno - Opiekuńczego:** w 2012 r. - 17 dzieci, w 2013 r. - 4 dzieci wolnych prawnie.
23. **Współpracowano z instytucjami i organizacjami pozarządowymi** w celu realizacji zadań na rzecz dziecka i rodziny, w szczególności z Sądem Rodzinnym w Sopocie, szkołami, Poradnią Psychologiczną - Pedagogiczną w Sopocie, Ośrodkiem Opiekuńczo-Adopcyjnym w Gdańsku. Uczestniczono w posiedzeniach Zespołów Interdyscyplinarnych.
24. Zapewniono środki finansowe **dla usamodzielniających się wychowanków** w pieczy zastępczej.
 - w 2012r. na kontynuację nauki 28osób/3 usamodzielnienie/3 zagospodarowanie;
 - w 2013 r. 27/5/6;
 - w 2014 r. 28/1/4.
25. Udzielono **wsparcia pełnoletnim wychowankom** pieczy zastępczej w formie: pobytu w Mieszkanii Chronionym - 6 osobom, wynajęciu pokoju – 4 wychowankom kontynuującym naukę, poradnictwa specjalistycznego (prawego, pedagogicznego, psychologicznego), pomocy w podejmowaniu zatrudnienia, udziału wychowanków nieaktywnych zawodowo w projekcie „Przyszłość w Twoich rękach”, przygotowującego do zatrudnienia.
26. Wydano 118 decyzji administracyjnych odstępujących od ustalenia odpłatności rodziców biologicznych za pobyt dzieci w pieczy zastępczej (80 w rodzinach zastępczych, 38 w placówkach).
27. **Pozyskano środki finansowe zewnętrzne** na realizację ustawowych zadań z Ministerstwa Polityki i Pracy Społecznej za pośrednictwem Pomorskiego Urzędu Wojewódzkiego, realizując:

2. Podsumowanie Programu Rozwoju pieczy w latach 2012-2014.

- Resortowy program wspierania rodziny i systemu pieczy zastępczej na **rok 2012** „Wsparcie rodzin zastępczych i rodzinnych domów dziecka” – 111 398 zł.;

- „Koordynator rodzinnej pieczy zastępczej – I i II edycja” -20 087 zł.

- Resortowy program wspierania rodziny i systemu pieczy zastępczej na **rok 2013** -1 535 zł

- „Asystent i koordynator rodzinnej pieczy zastępczej” – 22 332 zł.;

- Resortowy program wspierania rozwoju rodzinnej pieczy zastępczej na **rok 2014**-
dofinansowanie do wynagrodzenia rodziny zastępczej zawodowej oraz zadań fakultatywnych – 11 103 zł.

- „Asystent i koordynator rodzinnej pieczy zastępczej” – 30 000 zł.

Prowadzono **działalność diagnostyczno-konsultacyjną**, której celem było pozyskiwanie, szkolenie i kwalifikowanie osób zgłaszających gotowość do pełnienia funkcji rodziny zastępczej zawodowej, rodziny zastępczej niezawodowej oraz szkolono i wspierano psychologicznie i pedagogicznie osoby sprawujące rodzinną pieczę zastępczą, a także rodziców objętych tą pieczę.

28. Przeprowadzono **badania pedagogiczne i psychologiczne** oraz analizę warunków bytowych i mieszkaniowych umożliwiających dziecku zaspokajanie jego indywidualnych potrzeb u wszystkich kandydatów na rodziców zastępczych.

29. Zorganizowano **pomoc wolontariuszy** dla 3 dzieci.

Zrealizowane zadania w ramach usamodzielnienia młodzieży opuszczającej rodzinną i instytucjonalną pieczę zastępczą:

1. Przygotowano do samodzielności wychowanków rodzin zastępczych i placówek opiekuńczo-wychowawczych:
 - z pomocy z tytułu usamodzielnienia korzystało 39 wychowanków pieczy zastępczej (27 wychowanków z rodzin zastępczych; 12 wychowanków z placówek opiekuńczo-wychowawczych).

2. Podsumowanie Programu Rozwoju pieczy w latach 2012-2014.

2. Zapewniono właściwy przebieg procesu usamodzielnienia wychowankom rodzinnej i instytucjonalnej pieczy zastępczej poprzez realizowanie **Indywidualnego Programu Usamodzielnienia (IPU):**

- objęto usamodzielniających się wychowanków pieczy zastępczej pomocą mającą na celu ich życiowe usamodzielnienie i integrację ze środowiskiem przez **pracę socjalną**,
- udzielono pomocy finansowej, **pomocy w uzyskaniu odpowiednich warunków mieszkaniowych** (w tym w mieszkaniu chronionym), pomocy w uzyskaniu zatrudnienia.

Udzielono pomocy na usamodzielnienie przebiegające w oparciu o ustawę o wspieraniu rodziny i systemie pieczy zastępczej (dla 12 wychowanków pieczy zastępczej), jak również ustawy o pomocy społecznej (dla 27 wychowanków pieczy zastępczej).

3. Rozwijano samodzielność poprzez pobyt w Grupie Usamodzielniających się Wychowanków Domu Dziecka „Na Wzgórzu”:

- funkcjonowanie Grupy oparte było o rodzinny model życia. Wychowankowie uczyli się samodzielności w prowadzeniu gospodarstwa domowego, świadomego podejmowania różnych ról społecznych, kształtowania pozytywnego wizerunku samego siebie uzyskali pomoc w wyborze szkoły i nauce.

4. Udzielono **pomocy pieniężnej na: usamodzielnienie** - 9 osobom, kontynuowanie nauki - 39 osobom, zagospodarowanie - 13 osób.

5. Zapewniono **miejsca w mieszkaniu chronionym** - 6 wychowankom.

6. Zapewniono **dotację do wynajmu lokalu mieszkalnego** - 4 wychowankom.

7. **Zapobiegano wykluczeniu społecznemu** wychowanków instytucjonalnej i rodzinnej pieczy zastępczej poprzez:

- pracę socjalną prowadzoną ze wszystkimi wychowankami pieczy zastępczej metodą indywidualnego przypadku, w kierunku przeciwdziałania ryzykownym zachowaniom, szerzenie wiedzy wychowanków na temat instytucji wspomagających,
- uczestnictwo 2 wychowanków pieczy zastępczej w realizowanym przez MOPS projekcie „Przyszłość w Twoich rękach” (wsparcie zawodowe, psychologiczne, prawne, szkolenie w zakresie kreowania własnego wizerunku, udział w kursach zawodowych).

8. Wspierano wychowanków w **uzyskaniu mieszkania** z zasobów Gminy Miasta Sopotu:

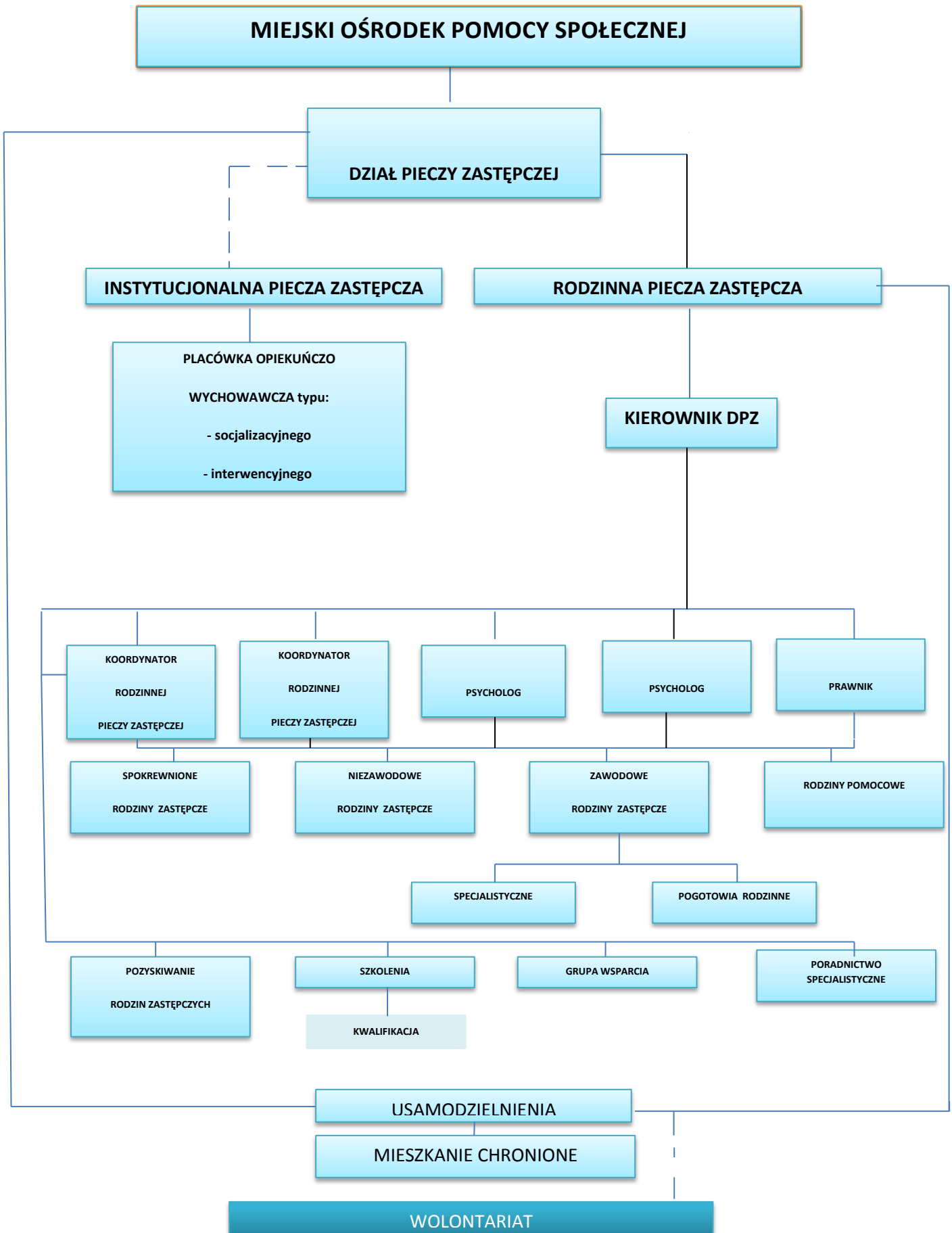
- monitorowano złożone w Wydziale Lokalowym wnioski dot. przyznania lokalu mieszkalnego, udzielano wychowankom specjalistycznego poradnictwa.

II.

RODZINNA

PIECZA ZASTĘPCZA

1. Zasoby miasta Sopotu. System pieczy zastępczej.



2. Diagnoza.

Zgodnie z danymi uzyskanymi z Urzędu Miasta Sopotu, Wydziału Obywatelskiego, liczba dzieci zamieszkałych w Sopocie w przedziale wiekowym 0-18 r.ż. w dniu 06.08.2014 r. wynosiła 4857.

Z powodu niewydolności opiekuńczo-wychowawczej **w pieczy zastępczej w ciągu 3 lat umieszczono 84 dzieci, co stanowi 1,73 % ogólnej liczby dzieci** zameldowanych w Sopocie.

Jak wynika z prowadzonych analiz, zarówno liczba dzieci kierowanych, jak i przebywających w rodzinnej pieczy zastępczej, w okresie ostatnich trzech lat **utrzymuje się na porównywalnym poziomie.**

Trudność w pozyskaniu nowych kandydatów na rodziców zastępczych wynika ze specyfiki Miasta Sopotu. Liczba mieszkańców z roku na rok spada, a co czwarty mieszkaniec Sopotu jest osobą starszą, w wieku emerytalnym. Nie obserwuje się też, znacznego napływu nowych mieszkańców ze względu na wysokie ceny mieszkań. Tymczasem kandydatów na rodziców zastępczych powinna cechować odpowiednia różnica wieku w stosunku do przyjmowanego dziecka i odpowiednie warunki socjalno-bytowe.

Tabela nr 1. Ujęcie ilościowe (charakterystyka) rodzin zastępczych i dzieci w rodzinach zastępczych funkcjonujących w latach 2012-2014 – narastająco.

Typ rodziny zastępczej	2012		2013		2014	
	Liczba rodzin	Liczba dzieci	Liczba rodzin	Liczba dzieci	Liczba rodzin	Liczba dzieci
Spokrewnione w Sopocie	40	46	39	45	35	40
Niezawodowe w Sopocie	8	8	9	9	10	10
Zawodowe w Sopocie	11	30	11	30	11	31
Ogółem:	59	84	59	84	56	81
Spokrewnione w innym powiecie	7	11	8	12	10	15
Niezawodowe w innym powiecie	5	7	4	4	4	4
Ogółem	12	18	12	16	14	19

Źródło: wg danych MOSP Sopot, DPZ.

2. Diagnoza.

Tabela nr 1 obrazuje liczbę dzieci przebywających w rodzinach zastępczych w Sopocie i poza Sopotem na przestrzeni 3 lat. Wszystkie rodziny zastępcze funkcjonujące w Sopocie objęte są pomocą i wsparciem 2 koordynatorów rodzinnej pieczy zastępczej DPZ MOPS w Sopocie.

Rodziny zastępcze w innych powiatach (Gdańsku, Gdyni, Kartuzach, Kościerzynie, Wejherowie, Poznaniu), w których umieszczone zostały sopockie dzieci wspierane są przez koordynatorów tych powiatów.

Tabela nr 2. Rodziny zastępcze spokrewnione, niezawodowe i zawodowe według wybranych cech demograficzno – społecznych w % (stan na 31.12.14 r.)

Cechy demograficzno-społeczne rodzin zastępczych	Rodziny zastępcze		
	Spokrewnione ogółem 32	Niezawodowe ogółem 6	Zawodowe ogółem 11
Wiek rodziców zastępczych			
30-40 r.ż.	9%	16%	36%
40-50 r.ż.	-	68%	27%
50-60 r.ż.	44%	16%	27%
powyżej 60 r.ż.	47%	-	10%
Miejsce zamieszkania rodziny zastępczej			
miasto	100%	100%	18%
wieś	-	-	82%
Wykształcenie rodziców zastępczych			
wyższe	9%	29%	0%
średnie/techniczne	31%	42%	82%
zawodowe	41%	29%	18%
podstawowe	19%	-	-

Źródło: wg danych MOPS Sopot, DPZ.

Powyższe dane dotyczą rodziców zastępczych spokrewnionych i niezawodowych zamieszkałych na terenie Sopotu oraz rodziców zastępczych zawodowych zamieszkałych w Sopocie i poza Sopotem.

Z analizy danych MOPS wynika, że **98% rodzin zastępczych spokrewnionych** tworzą **dziadkowie**, pozostały odsetek stanowi rodzeństwo dzieci.

Rodzice zastępczy spokrewnieni z dzieckiem, to osoby starsze, które przekroczyły 60 r.ż. z wykształceniem średnim i zawodowym. Spokrewnionych opiekunów zastępczych, z uwagi

2. Diagnoza.

na ich wiek, często cechuje obniżona sprawność psychomotoryczna oraz niewielka skłonność do zmiany postaw wychowawczych.

Najlichniesz grupa wśród **rodziców niezawodowych** mieści się w przedziale wiekowym 40-50 lat. Są to **ciocie i wujkowie dzieci** oraz **wyszkolone osoby, niespokrewnione** z dziećmi, a w przyszłości, być może, kandydaci na rodziców zastępczych zawodowych. Często posiadają wykształcenie wyższe i potencjał radzenia sobie z problemami rozwojowymi i opiekuńczo-wychowawczymi u dzieci.

Najmłodszą i najlichniesz grupę stanowią **rodzice zastępczy zawodowi**. 63% rodziców zastępczych zawodowych mieści się w przedziale wiekowym 30-50 lat. Jest to zarazem najlichniesz grupa rodziców zamieszkałych na wsi. W związku z tym, posiadają bardzo dobre warunki socjalno-bytowe i infrastrukturę przeznaczoną dla dzieci (ogrody, huśtawki, zjeżdżalnie, piaskownice). Rodzice ci nastawieni są i otwarci na udział w proponowanych szkoleniach w celu zdobywania wiedzy i umiejętności niezbędnych do pracy z dziećmi ze specjalistycznymi potrzebami, a więc najlepiej są przygotowani do pełnienia swojej funkcji. Rodzice zastępczy zawodowi posiadają wieloletnie doświadczenie w pracy z dziećmi, prezentują wysoka motywację wewnętrzną do rozwiązywania problemów, chętnie wzajemnie się integrują i współpracują z DPZ.

Tabela nr 3. Struktura wieku wychowanków przebywających w rodzinnej pieczy zastępczej wg typu rodziny (stan na 31.12.2014r.)

Wiek dzieci przebywających w rodz. zastępczych danego typu	Liczba dzieci	Udział % dzieci w stosunku do wszystkich dzieci umieszczonych w rodzinach zastępczych danego typu
RODZINY ZASTĘPCZE SPOKREWNIONE – 49 dzieci		
poniżej 6 r.ż.	10	20%
7-13 r.ż.	18	37%
14-18 r.ż.	13	27%
powyżej 18 r.ż.	8	16%
RODZINY ZASTĘPCZE NIEZAWODOWE – 7 dzieci		
poniżej 6 r.ż.	1	14%
7-13 r.ż.	2	43%
14-18 r.ż.	3	29 %
powyżej 18 r.ż.	1	14%
RODZINY ZASTĘPCZE ZAWODOWE – 24 dzieci		
poniżej 6 r.ż.	4	17%
7-13 r.ż.	9	37%
14-18 r.ż.	7	29%
powyżej 18 r.ż.	4	17%

Źródło: wg danych MOPS Sopot, DPZ.

2. Diagnoza.

Powyższe dane dotyczą dzieci sopockich, dzieci sopockich skierowanych do rodzin zastępczych w innych powiatach oraz dzieci z innych powiatów skierowanych do rodzin zastępczych na terenie Sopotu.

Jak obrazuje tabela nr 3, najliczniejsza grupa dzieci przebywających w rpz jest w przedziale wiekowym od 7 do 13 r.ż. Dzieci umieszczone w rodzinach spokrewnionych z tego przedziału wiekowego, najczęściej przebywają w nich docelowo i mają najmniejsze szanse na adopcję. Natomiast dzieci umieszczone w pogotowiach rodzinnych, na ogół przebywają w nich dłużej niż przewidziany ustawą okres, ze względu na przedłużające się postępowania sądowe regulujące ich sytuację prawną.

Dzieci w przedziale wiekowym od 14 do 18 r.ż. najczęściej mają uregulowaną sytuację prawną, ale ze względu na wiek, nie mają szansy na adopcję i dlatego przebywają w rodzinach zastępczych do rozpoczęcia procesu usamodzielnienia.

Tabela nr 4. Zestawienie liczbowe – migracja dzieci przebywających w rpz wg przybycia dziecka do rodziny zastępczej i odejścia.

LATA	PRZYBYCIE DO RODZINY ZASTĘPCZEJ				ODEJŚCIE Z RODZINY ZASTĘPCZEJ							
	Dom	Rodzina zast.		Placówka opiek.-wychow.	Razem	Dom	Rodzina zast.	Rodzina adopcyjna	Placówka opiek.-wychow.	Usamodzielnienia		Razem
2012	9	1		0	10	2	1	5	5		R.z. 2	15
2013	12	R.z. 0	R.adop. 1	0	13	2	0	1	1	Pl. 4	R.z. 5	13
		9										
2014	8	1		1	10	9	0	2	3		R.z. 5	19

Źródło: wg danych MOPS Sopot, DPZ

W systemie rodzinnej pieczy zastępczej dzieci są umieszczane na podstawie orzeczeń sądowych. Najczęściej w rpz przebywają dzieci rodziców, którym władza rodzicielska została ograniczona lub zawieszona.

Najliczniejsza grupa dzieci (29) trafiła do rodzinnej pieczy zastępczej na skutek uzależnienia rodziców od alkoholu oraz zaniedbań opiekuńczo-wychowawczych.

Migracja dzieci z rpz jest wynikiem podejmowania różnego rodzaju działań przez specjalistów i wydawanych postanowień przez sąd rodzinny. W wyniku intensywnej pracy koordynatorów rodzinnej pieczy zastępczej, współpracy rodziny biologicznej i zastępczej dzieci powracają do rodziców biologicznych (13), jak też kierowane są do adopcji (8). Dzieci przebywające w rodzinnej pieczy zastępczej, które nie są wolne prawnie, nie mają szans na adopcję i pozostają w pieczy zastępczej do osiągnięcia pełnoletności i usamodzielnienia się. Zdarza się, że zaburzenia dziecka, jego niedostosowanie społeczne uniemożliwiają adaptację w rodzinie zastępczej, a w konsekwencji konieczność umieszczenia w pieczy instytucjonalnej.

2. Diagnoza.

Tabela nr 5. Typy rodzin a rodzaje występujących problemów u dzieci.

PROBLEMY	Zawodowe	Niezawodowe	Spokrewnione
	Ogółem 11 rodzin	Ogółem 6 rodzin	Ogółem 32 rodziny
Zaburzenia zachowania i emocji	5	2	5
Problemy z nauką w szkole	5	3	6
Trudności wychowawcze w szkole	5	1	1
Dzieci leczone psychiatrycznie	1	1	1
Spożywanie alkoholu i innych środków odurzających	4	3	0
Zaburzenia więzi	22	5	27
FAS	4	1	0
Zagrożenie demoralizacją	6	3	1
Niepełnosprawność	3	2	5

Źródło: wg danych MOPS Sopot, DPZ.

Z obserwacji rodziców zastępczych, koordynatorów rodzinnej pieczy zastępczej, psychologów oraz analizy dokumentów wynika, że wszystkie dzieci umieszczone w rodzinach zastępczych mają problemy w radzeniu sobie z emocjami i deficyty o różnym stopniu nasilenia. Trudności wychowawcze spowodowane niewłaściwym zachowaniem dzieci w szkole powodują w konsekwencji ich problemy z nauką, problemy w relacjach z nauczycielami i rówieśnikami.

Najliczniejszą grupę stanowią dzieci z zaburzeniami więzi społecznych, z zaburzeniami w nawiązywaniu bliższych relacji z rodzicami zastępczymi i rówieśnikami. To dzieci, które mają trudności w pozyskiwaniu przyjaźni i miłości, są nieufne, zamknięte w sobie, izolują się od otoczenia.

Problemy dzieci powodują konieczność udzielania im systematycznej pomocy i wsparcia zarówno ze strony psychologa, jak i pedagoga, generują też tematykę szkoleń przeznaczonych dla rodziców zastępczych.

Na lata 2015-2017 zaplanowane zostały szkolenia wspierające i doksztalcające rodziców zastępczych z obszaru problemów związanych z rozwojem i zagrożeniami dzieci umieszczanych w rodzinach zastępczych, zarówno dwudniowe, połączone z integracją jak i jednodniowe.

Problemy dzieci wymienione w tabeli nr 4 spowodowane są, między innymi:

- niską świadomością opiekuńczo-wychowawczą rodziców biologicznych,
- nieporadnością życiową,
- nieprawidłowymi postawami rodziców wobec dziecka,

2. Diagnoza.

- rozwodem rodziców,
- przemocą,
- zaburzeniami psychicznymi i chorobami psychicznymi,
- zaniedbywaniem dziecka, polegającym na niezaspakajaniu podstawowych potrzeb niezbędnych do prawidłowego rozwoju,
- uzależnieniami, w szczególności alkoholizmem, który jest najpoważniejszą przyczyną umieszczenia dziecka w pieczy zastępczej.

Tabela nr 6. Formy pomocy dla usamodzielniających się wychowanków pieczy zastępczej w okresie 2012-2014.

FORMY POMOCY	Kontynuacja nauki	Usamodzielnienia	Zagospodarowanie	Pobyt w mieszkaniu chronionym	Dopłata do wynajmu mieszkania
Pieczna rodzinna	28	8	8	2	2
Pieczna instytucjonalna	11	1	5	4	2

Źródło: wg MOPS Sopot, DPZ.

Oprócz pomocy finansowej, usamodzielniani wychowankowie objęci są pomocą w formie pracy socjalnej w celu przeciwdziałania wykluczeniu społecznemu. Od 2013 r. z wychowankami pieczy zastępczej pracuje psycholog DPZ.

Podstawowym problemem wychowanków opuszczających pieczę zastępczą są trudności w pozyskaniu mieszkania. W ciągu 3 lat jeden wychowanek pieczy zastępczej otrzymał z zasobów gminy lokal socjalny.

W 2012 - 2014 r. 4 wychowanków zostało umieszczonych na liście oczekujących na przydział mieszkania socjalnego, z tego 1 osoba otrzymała mieszkanie w 2012 r. Osoby oczekujące na mieszkanie korzystają z pomocy w formie pobytu w mieszkaniu chronionym, gdzie przy udziale specjalistów (pracownik socjalny, psycholog) przygotowywane są do samodzielnego funkcjonowania w środowisku. Wychowankom, którzy po opuszczeniu pieczy zastępczej nie mogą pozostać w dotychczasowym środowisku udzielana jest pomoc w formie dofinansowania do wynajętego lokalu mieszkalnego.

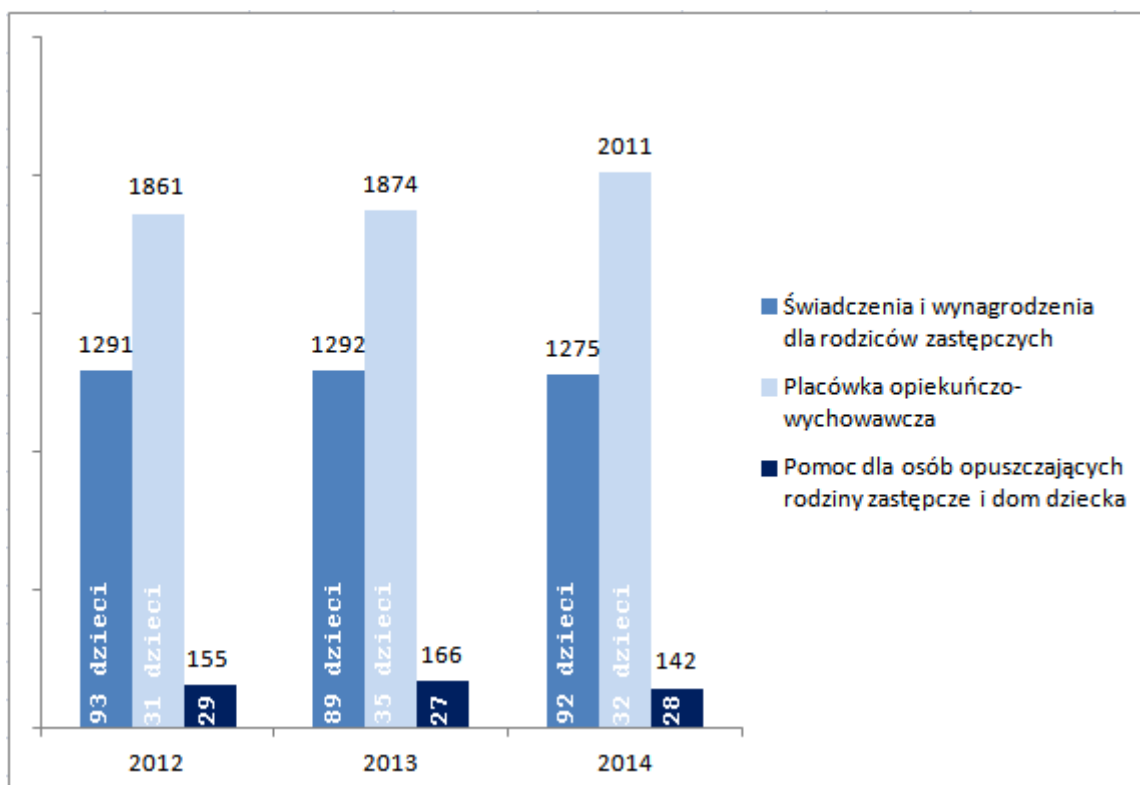
Z 39 usamodzielniających się wychowanków pieczy zastępczej, większość kontynuuje naukę w szkole średniej. W latach 2012-2014 – 6 osób po opuszczeniu rodziny zastępczej, studiuje na uczelniach wyższych. Natomiast 1 osoba po opuszczeniu placówki opiekuńczo-wychowawczej osiągnęła wykształcenie na poziomie licencjatu.

Wychowankowie placówki opiekuńczo-wychowawczej mają słabą motywację do nauki - 2 osoby nie realizują procesu usamodzielnienia, a w stosunku do 1 osoby prowadzona jest intensywna praca socjalna i psychologiczna.

2. Diagnoza.

Osoby, które wychowywały się poza rodziną biologiczną, z powodu braku stabilizacji życiowej, cechuje bierność w działaniach, stąd pomoc interdyscyplinarna: prawna, psychologiczna oraz praca socjalna, która jest im niezbędna. Ukonkretnienie celów i sprecyzowanie zadań do ich realizacji są priorytetem we współpracy pracownika socjalnego z wychowankiem, który opuścił pieczę zastępczą.

Tabela nr 7. Wydatki na pieczę zastępczą w latach 2012 - 2013r. (liczby podane w tys. zł).



W latach 2012 – 2014 przy większej liczbie dzieci w rodzinnej pieczy zastępczej niż instytucjonalnej roczny koszt utrzymania w rodzinach zastępczych był niższy niż w placówce opiekuńczo - wychowawczej. W związku z tym oraz z uwagi na to, że środowisko rodziny zastępczej jest najbardziej zbliżone do środowiska rodziny naturalnej, głównym celem podejmowanych i planowanych działań staje się rozwój rodzinnej pieczy zastępczej.

Nadmienić należy, że ze względu na dysfunkcje rodziny i nie wywiązywanie się rodziców biologicznych z zawartych kontraktów w pracy z asystentem rodziny i pracownikiem socjalnym, wzrosła w ostatnim czasie liczba dzieci kierowanych do pieczy zastępczej. W przypadku rodzeństw i dzieci starszych powyżej 10 roku życia, które mają niewielkie szanse na umieszczenie w rodzinach zastępczych, tym bardziej adopcyjnych, kierowanie do placówki opiekuńczo – wychowawczej staje się konieczne. Należy jednak podjąć działania, aby placówka osiągnęła wskazane w ustawie (01.01.2021) maksymalne 14 osobowe grupy wychowanków, w wieku powyżej 10 roku życia.

2. Diagnoza.

Zadania organizacji pieczy zastępczej wytyczają na lata 2015-2017 kierunki zmian i działań w stosunku do rodzinnej pieczy zastępczej. Najważniejsze z nich to:

- 1) zapewnienie dzieciom pieczy zastępczej w rodzinach zastępczych;
- 2) troska o rozwój rodzinnych form pieczy zastępczej;
- 3) inicjowanie ich tworzenia;
- 4) kwalifikowanie kandydatów do tej roli;
- 5) wspieranie już funkcjonujących rodzin zastępczych;
- 6) szkolenie rodzin zastępczych oraz rodzin pomocowych;
- 7) profesjonalna kwalifikacja osób sprawujących rodzinną pieczę zastępczą;
- 8) organizowanie pomocy wolontariuszy w rodzinach zastępczych (przy dziecku niepełnosprawnym, przy wyrównywaniu deficytów szkolnych);
- 9) współpraca ze środowiskiem lokalnym;
- 10) prowadzenie poradnictwa, terapii, grup wsparcia dla rodzinnych form pieczy zastępczej;
- 11) zapewnienie pomocy prawnej w szczególności w zakresie prawa rodzinnego;
- 12) dokonywanie okresowej oceny sytuacji dzieci przebywających w rodzinnej pieczy zastępczej;
- 13) zgłaszanie do ośrodków adopcyjnych informacji o dzieciach z uregulowaną sytuacją prawną w celu poszukiwania dla nich rodzin przyspasabiających;
- 14) organizowanie opieki nad dzieckiem w przypadku, gdy rodzina zastępcza nie może sprawować okresowo opieki, w szczególności z powodów zdrowotnych, losowych lub zaplanowanego wypoczynku;
- 15) finansowanie świadczeń pieniężnych dot. dzieci umieszczonych w rodzinach zastępczych oraz osób usamodzielnianych;
- 16) finansowanie szkoleń dla kandydatów do pełnienia funkcji rodziny zastępczej;
- 17) organizowanie wsparcia osobom usamodzielnianym, opuszczającym rodziny zastępcze oraz placówki opiekuńczo-wychowawcze, będącym w procesie usamodzielniania;
- 18) prowadzenie rejestru danych i przekazywanie go do właściwego sądu;
- 19) ustalanie odpłatności od rodziców biologicznych za pobyt ich dzieci w pieczy zastępczej i przekazywanie do biura informacji gospodarczej informacji dot. rodziców posiadających zaległości w opłatach;
- 20) dochodzenie świadczeń alimentacyjnych od rodziców biologicznych dzieci umieszczonych w pieczy zastępczej;
- 21) przedstawianie staroście i radzie powiatu corocznego sprawozdania z efektów pracy i zestawienia potrzeb w zakresie systemu pieczy zastępczej.

3. Cele Programu oraz kierunki działań, sposoby i metody badania realizacji celów w latach 2015-2017.

Cel główny:

Rozwój rodzinnej pieczy zastępczej na terenie Miasta Sopotu.

Cel szczegółowy:

1) Tworzenie warunków do powstawania nowych rodzin zastępczych i rodzin pomocowych.

Kierunki działań Sposoby realizacji	Wskaźniki dotyczące zakresu realizowanego zadania - w skali roku	Termin realizacji
Promowanie idei rodzicielstwa zastępczego. Zamieszczanie informacji propagujących rodzicielstwo zastępcze w lokalnych mediach, organizowanie akcji informacyjnych (ogłoszenia w prasie, słupy informacyjne, plakaty, informatory). Prowadzenie strony internetowej.	Liczba publikacji prasowych, internetowych, przekazy radiowe, telewizyjne, spotkania.	Realizacja ciągła.
Zwiększenie liczby rodzin zastępczych zawodowych. Pozyskiwanie kandydatów do pełnienia funkcji rodzin zastępczych. Nabór niezawodowych i zawodowych rodzin zastępczych. Kwalifikacja wstępna. Analiza sytuacji osobistej, rodzinnej i majątkowej kandydatów na rodziców zastępczych: - diagnozowanie kandydatów, - kwalifikacja wstępna- wydanie skierowania na szkolenie.	Liczba kontaktujących się z DPZ kandydatów zainteresowanych rodzicielstwem zastępczym. Liczba przeprowadzonych procedur kwalifikacyjnych. Liczba osób zakwalifikowanych do szkolenia.	Na bieżąco. Po pozyskaniu kandydatów.
Kwalifikacja końcowa - wydanie zaświadczenia kwalifikacyjnego. Tworzenie nowych rodzin zastępczych.	Liczba wydanych zaświadczeń kwalifikacyjnych. Liczba nowych rodzin zastępczych spokrewnionych, niezawodowych i zawodowych.	Według obowiązującej procedury.
Zapewnienie dzieciom pozbawionym opieki rodziców rodzinnych form pieczy zastępczej. Tworzenie nowych miejsc w rodzinnej pieczy zastępczej.	Liczba nowych miejsc w zawodowych rodzinach zastępczych. Odsetek dzieci przebywających w rodzinnej pieczy zastępczej w stosunku do wszystkich dzieci umieszczonych w pieczy zastępczej.	Według potrzeb.
Budowanie motywacji rodzin	Liczba i rodzaj przyznanych rodzinom	Zgodnie z planowanym

3. Cele Programu oraz kierunki działań, sposoby i metody badania realizacji celów w latach 2015-2017.

zastępczych m. in. przyznawanie rodzinom zastępczym spokrewnionym i niezawodowym świadczeń fakultatywnych, gratyfikacja rodzin zawodowych z długoletnim stażem, uroczyste obchody Święta Rodzicielstwa Zastępczego. Wynagrodzenie adekwatne do pełnionej funkcji, czasookresu realizacji zadania.	zastępczym spokrewnionym i niezawodowym świadczeń fakultatywnych. Czasookres pełnienia funkcji rodziny zastępczej.	budżetem.
---	---	-----------

Przewidywane efekty:

- wzrost liczby osób zakwalifikowanych do sprawowania pieczy zastępczej;
- wzrost liczby rodzin zastępczych niezawodowych i zawodowych;
- czasookres pełnionej funkcji adekwatny do poniesionych nakładów na bycie rodziną zastępczą.

Metody badania stopnia realizacji celów:

- analiza danych liczbowych;
- badania jakościowe (zmiany w zakresie wiedzy dotyczącej prawidłowego wypełniania funkcji rodzica zastępczego- subiektywna ocena posiadanej wiedzy i kompetencji przed i po szkoleniu).

Cel szczegółowy:

2) Wzmocnienie kompetencji wychowawczych osób sprawujących pieczę zastępczą.

Kierunki działań Sposób realizacji	Wskaźniki dotyczące zakresu realizowanego zadania.	Termin realizacji
Liczba koordynatorów zgodna z przepisami. Nie więcej niż 15 rodzin zastępczych przypadających na 1 koordynatora rodzinnej pieczy zastępczej. Zapewnienie odpowiedniej liczby godzin pracy specjalistów: koordynatorów rodzinnej pieczy zastępczej, psychologów, pedagogów, prawników.	Liczba rodzin zastępczych, objętych wsparciem koordynatora. Średniomiesięcznie-liczba spotkań koordynatora z rodziną zastępczą.	2015-2017 uzależniony od potrzeb i środków na realizację zadania.
Profesjonalizacja rodzin zastępczych. Podnoszenie poziomu wiedzy i umiejętności osób pełniących funkcję rodziny zastępczej. Organizowanie specjalistycznych	Liczba godzin przeprowadzonych szkoleń dla kandydatów, liczba osób, które ukończyły szkolenia dla kandydatów do pełnienia funkcji rodziny zastępczej.	2015-2017

3. Cele Programu oraz kierunki działań, sposoby i metody badania realizacji celów w latach 2015-2017.

szkoleń, mających na celu podniesienie ich kompetencji opiekuńczo-wychowawczych. Dostarczanie wiedzy i umiejętności w zakresie opieki i wychowania.		
Udzielanie wsparcia i poradnictwa specjalistycznego , w szczególności prawnego, dla rodziców zastępczych.	Liczba osób skierowanych przez koordynatora do skorzystania ze wsparcia specjalistycznego. Liczba osób, które skorzystały ze wsparcia.	Realizacja ciągła, zgodna z potrzebami.
Zatrudnianie osób do pomocy przy sprawowaniu opieki nad dziećmi i przy pracach gospodarczych w zawodowych rodzinach zastępczych. Udzielanie pomocy pedagogicznej i psychologicznej.	Liczba zatrudnionych osób. Liczba uczestników grup wsparcia. Liczba rodzin zastępczych, które uczestniczyły w grupach wsparcia.	
Organizowanie i prowadzenie grup wsparcia dla rodzin zastępczych.	Liczba spotkań grup wsparcia.	j/w
Organizowanie pomocy wolontariuszy.	Liczba rodzin objętych pomocą wolontariuszy.	
Zatrudnianie rodzin pomocowych.	Liczba zatrudnionych rodzin pomocowych.	Według potrzeb.

Przewidywane efekty:

- a) współpraca rodziców zastępczych ze specjalistami rodzinnej pieczy zastępczej;
- b) wzrost liczby rodzin zastępczych uczestniczących systematycznie w spotkaniach grup wsparcia;
- c) wzrost liczby rodzin korzystających ze specjalistycznego poradnictwa;
- d) poszerzenie wiedzy na temat specyfiki sytuacji emocjonalnej, potrzeb i przebiegu rozwoju dzieci umieszczonych w pieczy zastępczej, wzmocnienie kompetencji opiekuńczo-wychowawczych rodziców zastępczych;
- e) nabycie przez kandydatów do sprawowania pieczy zastępczej wiedzy dotyczącej prawidłowego pełnienia funkcji rodzica zastępczego, wzmocnienie kompetencji opiekuńczo-wychowawczych;
- f) umożliwienie dzieciom lepszego funkcjonowania. Zwiększenie liczby rodzin zastępczych objętych wolontariatem.

3. Cele Programu oraz kierunki działań, sposoby i metody badania realizacji celów w latach 2015-2017.

Metody badań stopnia realizacji celów:

- a) analiza danych liczbowych;
- b) badania jakościowe (zmiany w zakresie wiedzy dotyczącej prawidłowego wypełniania funkcji rodziny zastępczej- subiektywna ocena posiadanej wiedzy i kompetencji przed i po szkoleniu).

Cel szczegółowy:

3) Wzmocnienie rozwoju poznawczego, emocjonalnego i społecznego dzieci przebywających w rodzinnej pieczy zastępczej.

Kierunki działań Sposób realizacji	Wskaźniki dotyczące zakresu realizowanego zadania w skali roku.	Termin realizacji
Zapewnienie pomocy koordynatorów rodzinnej pieczy zastępczej. Przygotowanie i realizacja planu pomocy dziecku we współpracy ze specjalistami zgodnie z zapisami ustawy.	Liczba dzieci objętych wsparciem koordynatorów. Liczba spotkań koordynatorów z dziećmi umieszczonymi w pieczy zastępczej – średniomiesięcznie. Liczba zrealizowanych działań skierowanych bezpośrednio do dzieci (np. umożliwienie udziału w ofercie kulturalno- rekreacyjno-edukacyjnej, nauka języka obcego, bilety, organizowanie czasu wolnego). Liczba udzielanych porad pedagogicznych.	2015-2017
Zapewnianie dostępu do specjalistycznej pomocy dla dzieci, w tym reedukacyjnej i rehabilitacyjnej.	Liczba dzieci objętych wsparciem psychologów i innych specjalistów. Liczba porad psychologicznych.	Według potrzeb.
Zapewnienie dostępu do usług specjalistycznego poradnictwa.	Liczba dzieci korzystających ze specjalistycznego poradnictwa. Liczba porad.	Według potrzeb.
Zapewnienie właściwej organizacji kontaktów dzieci z rodzicami biologicznymi.	Liczba dzieci systematycznie utrzymującymi kontakt z rodzicami biologicznymi.	Według potrzeb.
Zapewnienie pomocy wolontariuszy.	Liczba dzieci korzystających z pomocy wolontariuszy w domu. Liczba dzieci, u których nastąpiła poprawa (np. wyników w nauce).	Według potrzeb.
Wskazywanie alternatywnych form spędzania wolnego czasu. Dofinansowanie do wypoczynku dzieci poza miejscem zamieszkania.	Liczba dzieci korzystających z zorganizowanego wypoczynku.	Według potrzeb i planowanego budżetu.

3. Cele Programu oraz kierunki działań, sposoby i metody badania realizacji celów w latach 2015-2017.

Przewidywane efekty:

- a) zaangażowanie dzieci przebywających w rodzinnej pieczy zastępczej do bezpośredniej współpracy z koordynatorami rodzinnej pieczy zastępczej w obszarze: relacji rodzinnych i społecznych, edukacji, rozwoju zainteresowań, rekreacji, wypoczynku, sportu
Poprawa sytuacji życiowej dzieci umieszczonych w rodzinnej pieczy zastępczej,
- b) ograniczenie czasu pobytu dziecka poza rodziną naturalną,
- c) objęcie wszystkich dzieci przebywających w rodzinnej pieczy zastępczej specjalistycznym poradnictwem,
- d) poprawa sytuacji bytowej, szkolnej i in. dzieci przebywających w rodzinach zastępczych,
- e) trening umiejętności prospołecznych, budowanie prawidłowych relacji oraz rozwijanie potencjału dziecka odpowiednio do jego potrzeb i uzdolnień,
- f) nabycie umiejętności radzenia sobie z emocjami, stresem,
- g) podniesienie poczucia wartości,
- h) utrzymanie wypracowanej jakości (standardów) specjalistycznej pracy psychologicznej i pedagogicznej- znajomość każdego dziecka umieszczonego w rodzinnej pieczy zastępczej oraz jego aktualnego środowiska,
- i) rozwój i profesjonalizacja oferowanej pomocy specjalistycznej.

Metody badania stopnia realizacji celów:

- a) analiza danych liczbowych,
- b) badania jakościowe (ocena sytuacji opiekuńczo-wychowawczej dziecka umieszczonego w rodzinie zastępczej).

3. Cele Programu oraz kierunki działań, sposoby i metody badania realizacji celów w latach 2015-2017.

Cel szczegółowy:

4) Życiowe usamodzielnienie osób opuszczających rodziny zastępcze i placówkę opiekuńczo-wychowawczą, młodzieżowe ośrodki wychowawcze oraz ich integracja ze środowiskiem.

Kierunki działań	Wskaźniki dotyczące zakresu realizowanego zadania w skali roku
Realizacja indywidualnych programów usamodzielniania.	Liczba realizowanych indywidualnych programów usamodzielniania. Stosunek liczby osób, które mają sporządzony IPU do liczby osób, które realizują zaplanowane zadania IPU. Liczba i rodzaj podjętych interwencji (np. rozmowy z wychowawcami, szkolnymi pedagogami, pisma do instytucji, pomoc w pozyskaniu mieszkania).
Udzielanie wsparcia i świadczenie pracy socjalnej przez specjalistę pracy socjalnej.	Liczba osób objętych wsparciem specjalistycznym. Liczba osób usamodzielnianych objętych pracą socjalną. Liczba i rodzaj podjętych interwencji. Liczba osób usamodzielnianych, których sytuacja życiowa uległa poprawie w związku z udzielonym wsparciem.
Udzielanie pomocy psychologicznej (poradnictwo, spotkania terapeutyczne) oraz prawnej.	Liczba osób korzystających z pomocy psychologicznej. Ilość porad psychologicznych. Ilość spotkań terapeutycznych.
Udzielanie poradnictwa prawnego.	Liczba osób korzystających z porad prawnych. Ilość udzielonych porad prawnych.
Utworzenie grupy wsparcia/zajęcia psychoedukacyjne dla kobiet w ciąży i młodych matek w procesie usamodzielniania.	Liczba kobiet uczestniczących w grupie wsparcia. Ilość spotkań.
Szkolenie usamodzielniających się wychowanków z zakresu, m.in., edukacji dotyczącej wzorców, prawidłowych postaw rodzicielskich, potrzeb dzieci, edukacji seksualnej (zapobieganie ciąży, choroby, świadome macierzyństwo, relacje w związku) oraz uzależnień.	Liczba osób korzystających. Ilość spotkań.
Prowadzenie mieszkania chronionego dla usamodzielniających się wychowanków lub pomoc w wynajęciu mieszkania .	Liczba osób, którym udzielono pomocy w formie pobytu w mieszkaniu chronionym lub pomocy w wynajęciu mieszkania. Liczba osób, którym udzielono pomocy w formie pobytu w mieszkaniu chronionym do liczby wynajętych mieszkań, złożonych wniosków o mieszkanie chronione i mieszkanie z zasobów Miasta Sopotu. Liczba złożonych wniosków wychowanków o przydział lokalu socjalnego.

3. Cele Programu oraz kierunki działań, sposoby i metody badania realizacji celów w latach 2015-2017.

Przewidywane efekty:

- a) podwyższenie wykształcenia, kwalifikacji zawodowych osób usamodzielnianych, umożliwiających ich samodzielne funkcjonowanie, uniezależniające od pomocy społecznej.
- b) poprawa sytuacji mieszkaniowej osób usamodzielnianych,
- c) pomoc w zapewnieniu samodzielnego zamieszkania.

Metody badania stopnia realizacji celów:

- a) analiza danych liczb.

4. Limit zawodowych rodzin zastępczych.

Tabela nr 8. Coroczny limit zawodowych rodzin zastępczych.

ROK	2015	2016	2017
Liczba zawodowych rodzin zastępczych.	12	12	13

Źródło: wg MOPS Sopot, DPZ.

W 2014 r. funkcjonuje 11 rodzin zastępczych zawodowych.

W latach 2015-2017 nie planuje się wzrostu liczby miejsc w pieczy instytucjonalnej, jedynie pozyskiwanie miejsc w rodzinnej pieczy zastępczej.

Tabela nr 9. Stan rodzinnej pieczy zastępczej w latach 2015-2017.

Rodzinna piecza zastępcza						
	2015		2016		2017	
	Liczba rodzin	Liczba miejsc	Liczba rodzin	Liczba miejsc	Liczba rodzin	Liczba miejsc
Zawodowe rodziny zastępcze pełniące funkcje pogotowia rodzinnego.	3	9	3	9	3	9
Zawodowe specjalistyczne rodziny zastępcze.	3	6	3	6	3	6
Zawodowe rodziny zastępcze.	6	18	6	18	7	21
łącznie	12	33	12	33	13	36

Źródło: wg MOPS Sopot, DPZ.

W 2017 r. po utworzeniu 1 nowej rodziny zastępczej zawodowej, wzrosła liczba miejsc dla dzieci o 3.

5. Zakładane rezultaty realizacji Programu.

1. Zwiększenie poziomu wiedzy i świadomości społeczności lokalnej na temat rodzinnych form pieczy zastępczej poprzez działania promujące ideę rodzicielstwa zastępczego.
2. Rozwój rodzinnych form pieczy zastępczej, zwłaszcza dostosowywanie liczby rodzin zastępczych zawodowych i niezawodowych zgodnie z potrzebami, poprzez pozyskiwanie i szkolenie kandydatów na rodziny zastępcze.
3. Profesjonalizacja rodzin zastępczych poprzez podniesienie wiedzy i umiejętności osób tworzących różne formy rodzinnej pieczy zastępczej, poprzez organizowanie szkoleń służących podwyższeniu kompetencji z zakresu opieki i wychowania, prowadzenia grup wsparcia, poradnictwa specjalistycznego, organizowanie dostępu do innych rodzajów pomocy specjalistycznej.
4. Poprawa warunków mieszkaniowych oraz sytuacji finansowej rodzin zastępczych poprzez doposażenie mieszkań i przyznanie dodatkowych świadczeń dla rodzin zastępczych.
5. Zwiększenie liczby dzieci powracających do rodzin biologicznych.
6. Zmniejszenie liczby dzieci, zwłaszcza do 7 r.ż. umieszczanych w instytucjonalnej pieczy zastępczej.
7. Ograniczenie do niezbędnego minimum czasu pobytu dzieci w instytucjonalnej formie opieki zastępczej.
8. Dostosowywanie oferowanych form wsparcia na rzecz dziecka i rodziny do indywidualnych potrzeb, nacechowanych wysokim poziomem efektywności.
9. Zapewnienie odpowiedniej jakości pomocy osobom usamodzielnianym z uwzględnieniem aktywizowania do uczestnictwa w życiu społecznym, kontynuacji nauki, zdobywania kwalifikacji zawodowych oraz pomocy w uzyskaniu zatrudnienia.
10. Podwyższenie efektywności oddziaływań socjalnych oraz psychologiczno-pedagogicznych kadry merytorycznej poprzez rozwój kompetencji i dostosowywanie pracy specjalistów do potrzeb systemu, z uwzględnieniem podmiotów ekonomii społecznej, w tym inicjowanie przedsiębiorczości u wychowanków opuszczających system pomocy społecznej.

6. Finansowanie Programu – budżet.

Tabela nr 10. Planowany budżet programu rozwoju pieczy zastępczej.

L.p.	ROZDZIAŁ	LATA		
		2015	2016	2017
	Rozdział 85204			
1.	§3110 – świadczenia społeczne m.in.: pomoc comiesięczna, usamodzielnienia, pomoc fakultatywna	958 000,-	958 000,-	976 000,-
2.	§2900 – świadczenia społeczne (inne powiaty)jw.	159 400,-	159 400,-	159 400,-
3.	§4170, 4110, 4120 – koszty wynagrodzenia + koszty pracodawcy zawodowych rodzin zastępczych.	463 300,-	463300,-	479 850,-
4.	§4300 – zakup usług pozostałych, szkolenie rodzin zastępczych, promocja rodzicielstwa zastępczego	16 000,-	16 000,-	16 000,-
Ogółem	Rozdział 85204:	1 596 700,-	1 596700,-	1 631250,-
	Rozdział 85201			
1.	§3110 - świadczenia społeczne, m.in. kontynuacja nauki, usamodzielnienia dla wychowanków placówek.	62 900,-	62 900,-	62 900,-
2.	§2320 – zakup usług na terenie innych powiatów	13 500,-	13 500,-	13 500,-
Ogółem	Rozdział 85201:	76 400,-	76 400,-	76400,-

Źródło: wg MOPS Sopot, DPZ

Od miesiąca lipca 2017 r. przewiduje się utworzenie nowej rodziny zawodowej dla 3 dzieci.

Program będzie finansowany ze środków własnych pochodzących z budżetu Miasta Sopotu. Przewiduje się również aplikowanie o środki ze źródeł zewnętrznych takich jak MPiPS, czy projekty skierowane na wsparcie dziecka i rodziny.

7. Monitoring i ewaluacja Programu.

Za realizację Programu odpowiada Miejski Ośrodek Pomocy Społecznej w Sopocie. Monitoring prowadzony będzie w celu zbierania i analizowania danych dotyczących zrealizowanych zadań w ramach przedmiotowego Programu, we współpracy z podmiotami zaangażowanymi w jego realizację. Monitorowanie umożliwi ocenę stopnia osiągnięcia rezultatów, aktualną diagnozę problemów i weryfikację założonych celów.

Program ma charakter otwarty i w celu bieżącej oceny prowadzonych działań, będzie podlegał ewaluacji.

Ewaluacja prowadzona będzie z wykorzystaniem badań ilościowych i jakościowych.

Informacje dotyczące realizacji Programu zostaną zawarte w corocznym sprawozdaniu z działalności Miejskiego Ośrodka Pomocy Społecznej w Sopocie.

III.

INSTYTUCJONALNA
PIECZA ZASTĘPCZA

1. Charakterystyka placówki i wychowanków.

Na terenie Sopotu jest jedna placówka opiekuńczo - wychowawcza Dom Dziecka „Na Wzgórzu”, ul. 23 Marca 16 (DDz) wraz z filią Grupa Usamodzielnienia, ul. Kościuszki 52/3. Dom Dziecka „Na Wzgórzu” jest placówką opiekuńczo-wychowawczą typu socjalizacyjnego z miejscami interwencyjnymi.

Placówka zapewnia całodobową opiekę dla dzieci okresowo lub całkowicie pozbawionych opieki rodziców oraz podejmuje działania, zgodne z ustawą, mające na celu:

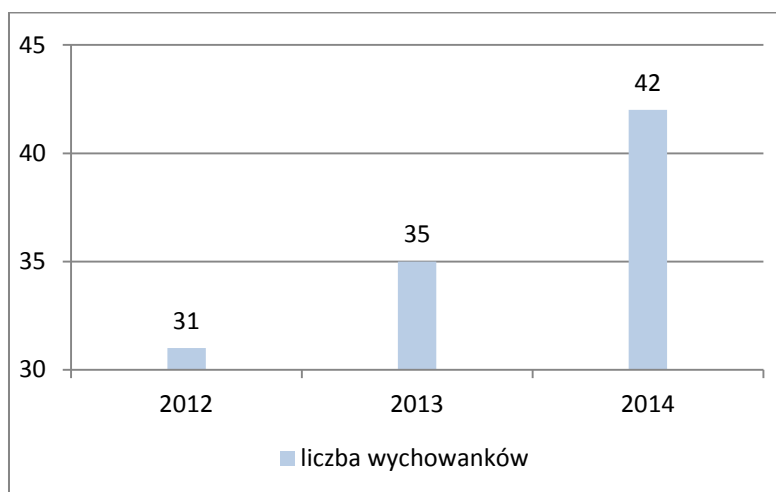
1. pracę z rodziną umożliwiającą powrót dziecka do rodziny lub gdy jest to niemożliwe - dążenie do przysposobienia dziecka;
2. przygotowanie dziecka do:
 - a. godnego, samodzielnego i odpowiedzialnego życia,
 - b. pokonywania trudności życiowych zgodnie z zasadami etyki,
 - c. nawiązywania i podtrzymywania bliskich, osobistych i społecznie akceptowanych kontaktów z rodziną i rówieśnikami, w celu łagodzenia skutków doświadczania straty i separacji oraz zdobywania umiejętności społecznych;
3. zaspokojenie potrzeb emocjonalnych dzieci, ze szczególnym uwzględnieniem potrzeb bytowych, zdrowotnych, edukacyjnych i kulturalno-rekreacyjnych.

Placówka posiada 30 miejsc, w tym:

- 20 miejsc socjalizacyjnych - Dom
- 8 miejsc socjalizacyjnych - filia
- 2 miejsca interwencyjne

Wykres nr 1

Zestawienie ilościowe wychowanków DDz „Na Wzgórzu” w Sopocie w latach 2012 – 2014 narastająco.



1. Charakterystyka placówki i wychowanków.

Na dzień 31.12.2014 w placówce przebywało 32 wychowanków, w tym 9 w Grupie Usamodzielnienia. Na przestrzeni lat ilość wychowanków w ruchu ciągłym była bardzo różna. Wielowierzchołkowy wykres nr 1 pokazuje wymianę populacji wychowanków. Wymiana ta występuje na przestrzeni lat falami.

„Falowość” związana jest między innymi z okresowymi nasileniami napływu nowych wychowanków. W ostatnim czasie zauważalny jest znaczący wzrost ilości postanowień sądowych dotyczący umieszczeń dzieci w sopockim Domu Dziecka. Od czerwca 2014r. przybyło 9 wychowanków. W tabeli nr 1 wyszczególniono wychowanków wg czasu pobytu w placówce. Prawie 1/3 wychowanków przybyła do placówki w okresie około wakacyjnym.

Tabela nr 1

Zestawienie ilościowe wychowanków DDz „Na Wzgórzu” w Sopocie z wyszczególnieniem czasu pobytu w placówce. Stan na 31.12.2014.

liczba wych.	czas pobytu w placówce							
	do 3 m-cy	do 1 roku	1-2 lata	3-4 lata	5-6 lat	7-8 lat	9-10 lat	razem
	2	10	10	0	6	2	2	32

Wśród przyczyn umieszczenia w sopockiej placówce (tabela nr 2) wyróżnia się cztery główne:

- **alkoholizm** (dotyczy głównie rodziców wychowanków z najdłuższym stażem w placówce)
- **przemoc w rodzinie**
- **rozwiązanie rodziny zastępczej** (m.in. choroby rodziców zastępczych, inne)
- **bezradność w opiece nad dziećmi**

1. Charakterystyka placówki i wychowanków.

Tabela nr 2

Zestawienie ilościowe wychowanków DDz „Na Wzgórzu” w Sopocie z wyszczególnieniem przyczyny umieszczenia w placówce. Stan na 31.12.2014.

ilość wych.	główne przyczyny umieszczenia w placówce												razem
	sieroctwo	pólsieroctwo	alkoholizm	inne uzależnienia	przemoc w rodzinie	bezzradność w opiece nad dziećmi	niepełnosprawność rodzica	długotrwała choroba rodzica	ubóstwo	bezrobocie	warunki mieszkaniowe	rodzice zagranicą	
-	-	11	-	6	6	-	1	-	-	-	-	8	32

Tabela nr 3 pokazuje iż w ciągu ostatniego 2,5 roku, dwukrotnie więcej przybyło wychowanków niż odeszło. Są dwie główne grupy wychowanków, którzy opuszczają sopocki Dom Dziecka: dzieci, które zostają umieszczone w rodzinnych formach pieczy zastępczej oraz grupa najstarszych wychowanków usamodzielniających się.

Tabela nr 3

Zestawienie ilościowe wychowanków DDz „Na Wzgórzu” w Sopocie wg miejsca skąd wychowanki przybyły oraz dokąd wychowanek odszedł, w rozbiciu na poszczególne lata.

lata	przybycie			odejście					
	Dom rodz.	rodzina zastępcza	razem	Dom rodz.	rodzina zastępcza	rodzina adopcyjna	placówka rodzinna	usamodzielnienie	razem
2012	4	5	9	-	1	-	-	1	2
2013	6	1	7	-	-	-	-	4	4
2014	12	2	14	2	2	2	1	3	10
razem	22	8	30	2	3	2	1	8	16

1. Charakterystyka placówki i wychowanków.

Z analizy danych (tabela nr 3 i 4) oraz obserwacji wynika, iż bardzo prawdopodobne, że w najbliższym czasie utrzyma się maksymalne obłożenie miejsc w placówce. Wpływ na to mają dwie okoliczności. Pierwsza to możliwość kontynuowania nauki przez wychowanka do 25 rż, co w sposób znaczący wydłuża pobyt już pełnoletniego wychowanka w placówce. Druga to wiek nowo przybyłych wychowanków – w większości to uczniowie szkoły podstawowej oraz ich bardzo skomplikowana sytuacja rodzinna. Z obserwacji wynika, iż jest to wiek, w którym najtrudniej znaleźć rodzinę zastępczą lub adopcyjną, u której pobyt zakończy się sukcesem.

Tabela nr 4

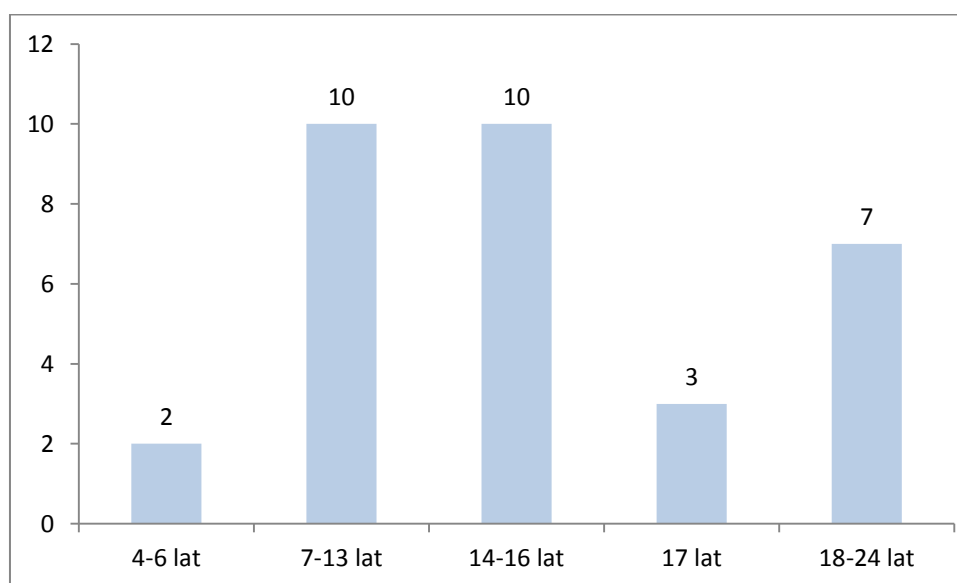
Struktura wiekowa wychowanków DDz „Na Wzgórzu” w Sopocie. Stan na dzień 31.12.2014.

ilość wych.	wiek wychowanków				
	1-3 lat	4-6 lat	7-13 lat	14-17 lat	18 - 24
	0	2	10	13	7

Należy zwrócić uwagę na wykresie nr 2 na kategorię wiekową „17 lat”. Są to potencjalni wychowankowie do usamodzielnienia, ale mają oni możliwość kontynuowania nauki w placówce do 25 roku życia i część z nich na pewno skorzysta z takiej możliwości. Podobnie, jak w przypadku 8 wychowanków z kategorii „18-24 lata”.

Wykres nr 2

Struktura wiekowa wychowanków DDz „Na Wzgórzu” w Sopocie. Stan na dzień 31.12.2014.



1. Charakterystyka placówki i wychowanków.

Wiek wychowanków po części determinuje sytuację szkolną. Ponad 40% wychowanków sopockiego Domu Dziecka to uczniowie szkół ponadgimnazjalnych. Troje z nich kontynuuje naukę po skończeniu szkoły na poziomie zawodowym.

Tabela nr 5

Przewidywana sytuacja szkolna wychowanków na rok szkolny 2014/2015:

szkoła	Ilość dzieci
przedszkole	2
szkoła podstawowa	10 w tym 1 szkoła specjalna
gimnazjum	8 w tym 2 Sopocka Akademia Tenisowa
szkoła zawodowa	7 w tym 1 szkoła specjalna oraz 1 MOW
technikum	1
liceum	4 w tym 2 kontynuacja nauki po szkole zawodowej

Znaczna część wychowanków placówki posiada „orzeczenie o potrzebie kształcenia specjalnego” i objęta jest pomocą psychologiczno - pedagogiczną.

1. Charakterystyka placówki i wychowanków.

Tabela nr 6

Przewidywana sytuacja szkolna wychowanków rok szkolny 2014/2015 wg posiadanego orzeczenia o potrzebie kształcenia specjalnego

Orzeczenia i opinie poradni psychologiczno-pedagogicznej		Ilość wychowanków	
Orzeczenie o potrzebie kształcenia specjalnego z uwagi na:	autyzm	1	8
	stan zdrowia znacznie utrudniający uczęszczanie do szkoły	1	
	zespół Aspergera	1	
	niedostosowanie społeczne	1	
	zagrożenie niedostosowaniem społecznym	2	
	upośledzenie umysłowe w stopniu lekkim	1	
	upośledzenie umysłowe w stopniu umiarkowanym	1	
Opinia PPP. Objęcie pomocą psychologiczno-pedagogiczną.		5	
razem		13	

Aktualnie orzeczenia o niepełnosprawności posiada 7 wychowanków

- 5 z uwagi na całościowe zaburzenia rozwojowe
- 2 z uwagi na epilepsję

Wychowankowie objęci są opieką **lekarzy specjalistów: chirurga, stomatologa, dermatologa, alergologa, ortodonta, okulisty, neurologa, ginekologa, gastrologa, kardiologa, onkologa, endokrynologa, psychiatry**. 8 wychowanków przyjmuje na stałe leki, w tym 6 wychowanków przyjmuje leki przepisane przez lekarza psychiatrę.

Wychowankowie często pochodzą z rodzin, gdzie od wielu pokoleń narastają problemy. Zdarzają się sytuacje, że do placówki przychodzą dzieci, których matki były również wychowankami placówek. Często są to dzieci z dużymi problemami w różnych sferach, począwszy od zdrowotnej, poprzez szkolną aż do funkcjonowania społecznego. Niejednokrotnie wychowankowie w chwili przybycia mają ustanowiony nadzór kuratora z tytułu demoralizacji. **Aktualnie pod nadzorem kuratora jest 5 wychowanków.**

2. Zasoby placówki i wychowanków.

Zasoby

Wysoko wykwalifikowana kadra - wszyscy pracownicy placówki posiadają wykształcenie wyższe kierunkowe i spełniają szczegółowe wymogi dotyczące pracowników zatrudnionych w placówkach zgodnie z art. 98 Ustawy o wspieraniu rodziny i systemie pieczy zastępczej z dnia 9 czerwca 2011 r. W zasobach kadrowych placówki oprócz wychowawców jest również psycholog z uprawnieniami terapeuty oraz starszy specjalista pracy socjalnej.

Superwizje tematyczne kadry - pracownicy placówki uczestniczą w superwizjach, w czasie których analizowane są problemy doświadczane, w relacji z wychowankami, metody pracy z grupą, jak również praca własna kadry.

Stały rozwój merytoryczny kadry - pracownicy placówki uczestniczą w szkoleniach organizowanych zarówno na terenie placówki, jak i w specjalistycznych konferencjach. Kadra dokształca się również na studiach podyplomowych. Pracownicy posiadają wiedzę i kompetencje w zakresie: coachingu, NLP, socjoterapii, kinezylogii edukacyjnej, pomocy osobom wykorzystywanym seksualnie, pomocy psychotramatologicznej.

Podnoszenie standardów pracy z dzieckiem i rodziną - systematycznie weryfikowane są metody pracy z dzieckiem i wybierane te, które charakteryzują się największą skutecznością.

Zindywidualizowana praca z dzieckiem i jego rodziną naturalną - nowe metody pracy oraz ilość kadry pozwala na pracę dostosowaną do sytuacji i potrzeb każdego dziecka i jego rodziny naturalnej. Kadra pracuje **metodą zespołowego diagnozowania dziecka wraz z rodziną oraz pracy skoncentrowanej na rozwiązaniach i motywacji**. Od kilku lat z wychowankami pracuje się **metodą indywidualnych kontraktów z elementami tutoring**.

Likwidowanie minimalizmu edukacyjnego – wychowankowie objęci są intensywnymi działaniami wspierającymi ich osiągnięcia edukacyjne. Skutkiem czego jest wzrastająca motywacja do nauki u wychowanków. Od kilku lat rośnie liczba wychowanków, którzy regularnie uczęszczają do szkoły i uzyskują lepsze oceny na świadectwach szkolnych. Ogromnym sukcesem wychowawczym są świadectwa z czerwonym paskiem (w roku szkolnym 2013/2014 trzy osoby).

Bogata oferta zajęć wspierających rozwój wychowanków placówki - oprócz standardowych zajęć, takich jak zajęcia plastyczne, kulinarne czy edukacyjne, kadra wychodząc naprzeciw potrzebom dzieci organizuje zajęcia wykraczające poza podstawowy zakres obowiązków, w tym zajęcia z NLP, kinezylogii edukacyjnej, czy warsztaty seksualne. Na terenie placówki organizowane są spotkania z osobami wspierającymi rozwój wychowanków, min: doradca zawodowy - wejście w rynek pracy; położna – podnoszenie świadomości zdrowotnej dziewczyn i młodych kobiet; warsztaty dot. biznesu zagranicznego oraz wpływu reklamy na codzienne decyzje.

2. Zasoby placówki i wychowanków.

Lokalizacja placówki - wychowankowie Domu Dziecka „Na Wzgórzu” mają możliwość korzystania z różnorodnej oferty edukacyjnej i kulturalnej na terenie Trójmiasta.

Zapewnianie wypoczynku letniego i zimowego - dzieci korzystają rokrocznie ze zorganizowanego wypoczynku, mając tym samym okazję do spędzenia czasu wolnego poza placówką i zawierania nowych znajomości. W ramach wyjazdów wakacyjnych wychowankowie wyjeżdżają w miejsca, które pozwalają rozwijać ich zainteresowania: **warsztaty teatralne, obozy tenisa ziemnego, obozy piłki nożnej, obozy żeglarskie, obozy jeździeckie.**

Profilaktyka zdrowia i prewencja zdrowotna wychowanków - w ramach działań placówki prowadzona jest szeroko zakrojona profilaktyka zdrowia oraz prewencja mająca na celu podjęcie działań przywracające zdrowie podopiecznych a tam gdzie nie ma takiej możliwości to zahamowanie postępu choroby i ograniczenie powikłań związanych z chorobą.

Ugruntowana współpraca z instytucjami zajmującymi się wsparciem dziecka i rodziny - (szkoły, sądy, ośrodki adopcyjne, MOPS, policja) dotychczasowa kooperacja pozwoliła na stworzenie spójnego systemu interwencji i wspierania dziecka i rodziny.

Dodatkowe wsparcie kadry - placówka korzysta z pomocy wolontariuszy i praktykantów, którzy swoją wiedzą i doświadczeniem wspomagają proces wychowania i edukacji dzieci, które przebywają w domu dziecka w Sopocie.

Wystarczające zasoby finansowe placówki - Dom Dziecka „Na Wzgórzu” posiada dostateczne środki pieniężne na zaspokojenie bieżących potrzeb. Dodatkowo placówka może liczyć na wsparcie finansowe sponsorów, w tym w rozwijaniu kompetencji zawodowych wychowanków (np. sponsorowanie kursu prawa jazdy, kursy zawodowe).

Korzystne warunki lokalowe placówki – samodzielny budynek domu dziecka gwarantuje wychowankom zarówno przestrzeń mieszkalną jak i wypoczynkową (własne podwórko). Każda grupa wychowawcza posiada własną kuchnię wraz z odpowiednim sprzętem kuchennym. Grupy dysponują również pokojem dziennym, który służy do wspólnych zajęć. Ponadto układ pokoi (wydzielone przestrzenie wraz z łazienką) daje wychowankom poczucie intymności i możliwość odizolowania się od grupy, gdy wymaga tego sytuacja.

Miejsca interwencyjne - placówka w założeniu posiada dwa miejsca interwencyjne, zabezpieczające potrzeby dziecka znajdującego się w nagłej sytuacji kryzysowej.

3. Zagrożenia placówki i wychowanków.

Zagrożenia

Specyfika pracy z dzieckiem z rodziny dysfunkcyjnej - wielopokoleniowe problemy, w jakich wyrastało dziecko utrudnia znacznie jego socjalizację i adaptację do warunków domu dziecka. Część dzieci, które trafiają do Domu Dziecka „Na Wzgórzu” jest zdemoralizowana i prezentuje postawę skrajnie roszczeniową, co w znacznym stopniu utrudnia pracę i prowadzi do poczucia bezsilności. Proces wspierania wychowanka w osiąganiu pozytywnych zmian jest żmudny i wymaga zastosowania specjalistycznej wiedzy. Ponadto, należy nadmienić podwyższone ryzyko zachorowalności na infekcje wirusowe, świerzbowiec, wszawicę oraz inne choroby, na które cierpią wychowankowie.

Pobyt wychowanków spoza miasta Sopot (6 osób), brak miejsc dla dzieci z terenu Sopotu – wychowankowie ci zostali umieszczeni w placówce w latach 2005-2008 i na chwilę obecną są dobrze osadzeni w społeczności trójmiejskiej. Odstąpienie od umowy z macierzystym powiatem wychowanków z powodu braku miejsc dla dzieci sopockich byłoby bardzo kontrowersyjnym rozwiązaniem tej trudnej sytuacji, ze szkodą dla wychowanków.

Charakter pracy - praca kadry domu dziecka odbywa się w systemie zmianowym. Skutkiem tego stanu rzeczy jest często silne zmęczenie pracowników. U niektórych z nich może wystąpić wypalenie zawodowe czy zespół nietolerancji pracy zmianowej. Ponadto, praca w święta i weekendy stawia kadrę niejednokrotnie przed koniecznością wyboru pomiędzy życiem rodzinnym a pracą.

Negatywny wizerunek domów dziecka przedstawiany w mediach – wizerunek ten wpływa na sposób postrzegania przez społeczeństwo zarówno kadry domu dziecka, jak również wychowanków. W rzeczywistości pracownicy domu dziecka to osoby zaangażowane w wychowanie i pomoc swoim podopiecznym, niejednokrotnie rezygnujący z prywatnego czasu wolnego. Ponadto narosłe wokół domu dziecka mity powodują brak społecznego zrozumienia rzeczywistych potrzeb przebywającym w nim dzieci, jak i specyfiki pracy kadry.

4. Zadania instytucjonalnej pieczy zastępczej.

REALIZOWANE ZADANIA INSTYTUCJONALNEJ PIECZY ZASTĘPCZEJ

(Ustawa o wspieraniu rodziny i systemie pieczy zastępczej, art. 33)

- zaspokajają wychowankom niezbędne potrzeby, w szczególności bytowe, rozwojowe, emocjonalne, społeczne i religijne,
- przygotowuje oraz współrealizuje plan pomocy dziecku,
- umożliwia, w bezpiecznych warunkach, kontakt dziecka z rodzicami i innymi osobami bliskimi, chyba że sąd postanowi inaczej,
- podejmuje działania w celu powrotu dziecka do rodziny, znalezienia rodziny przysposabiającej lub umieszczenia w rodzinnych formach pieczy zastępczej,
- zapewnia dziecku dostęp do kształcenia dostosowanego do jego wieku i możliwości rozwojowych,
- obejmuje dziecko działaniami terapeutycznymi,
- zapewnia korzystanie z przysługujących świadczeń zdrowotnych w ramach NFZ,
- zapewnienie osobom pracującym z wychowankami prawa do korzystania z poradnictwa, które ma na celu zachowanie i wzmocnienie ich kompetencji oraz przeciwdziałanie zjawisku wypalenia zawodowego.

5. Cele Programu.

CELE PROGRAMU ROZWOJU INSTYTUCJONALNEJ PIECZY ZASTĘPCZEJ

Cel 1.	
Zapewnienie miejsc dzieciom z terenu Sopotu, pozbawionym częściowo lub całkowicie opieki rodziców, które z różnych powodów nie mogą być umieszczone w rodzinnej pieczy zastępczej.	
Kierunki działań	<ul style="list-style-type: none">* Utrzymanie w placówce standardów opiekuńczo-wychowawczych zgodnych z obowiązującymi przepisami.* Zabezpieczenie miejsc socjalizacyjnych dla sopockich dzieci.* Przyjmowanie do placówki dzieci powyżej 7 r.ż.
Sposób realizacji	<ul style="list-style-type: none">* Stopniowe, naturalne wygaszanie pobytu w placówce dzieci spoza Sopotu.* Zgłaszanie dzieci z uregulowaną sytuacją prawną do ośrodka adopcyjnego jako kandydaci do rodzinnej pieczy zastępczej.* Przyjmowanie do placówki dzieci poniżej 7 r.ż. jedynie w uzasadnionych przypadkach, które reguluje obowiązujące prawo.
Spodziewane efekty	<ul style="list-style-type: none">* W placówce przebywają dzieci powyżej 7 r.ż.* W placówce przebywają dzieci spoza terenu Sopotu jedynie z długim stażem pobytu w sopockim Domu Dziecka.* Placówka zabezpiecza bieżące potrzeby dzieci pozbawionych częściowo lub całkowicie opieki rodzica, które zostały zakwalifikowane do instytucjonalnej formy pieczy zastępczej.
Wskaźniki	<ul style="list-style-type: none">* Liczba wychowanków DDz – narastająco.* Liczba wychowanków na koniec okresu sprawozdawczego.* Liczba wychowanków poniżej 7 roku życia oraz przyczyna umieszczenia dziecka w instytucjonalnej pieczy zastępczej.* Liczba wychowanków spoza Sopotu oraz czas ich pobytu w sopockiej placówce wraz z wiekiem wychowanka.* Liczba dzieci zgłoszonych do adopcji, rodzinnych form pieczy zastępczej.
Cel 2.	
Zapewnienie miejsc interwencyjnych oraz wsparcia psycho-pedagogicznego dla dzieci potrzebujących zabezpieczenia w sytuacjach kryzysowych.	
Kierunki działań	<ul style="list-style-type: none">* Zabezpieczenie miejsc interwencyjnych dla dzieci przebywających na terenie Sopotu.* Zapewnienie wsparcia psycho-pedagogicznego dla dzieci przebywających interwencyjnie w placówce.

5. Cele Programu.

Sposób realizacji	<ul style="list-style-type: none"> * Szkolenie dla całej kadry z zakresu interwencji kryzysowej. * Zabezpieczenie w placówce 2 miejsc interwencyjnych wyposażonych w podstawowe środki socjalno – bytowe.
Spodziewane efekty	<ul style="list-style-type: none"> * Placówka posiada 2 miejsca interwencyjne dostępne 24h/dobę dla dzieci znajdujących się w sytuacji kryzysowej i wymagających interwencyjnego umieszczenia w pieczy zastępczej. * Kadra placówki kompetentnie udziela dziecku wsparcia w sytuacji interwencyjnej.
Wskaźniki	<ul style="list-style-type: none"> * Ilość przyjęć interwencyjnych w okresie sprawozdawczym.
Cel 3.	
<p>Praca z rodzicami dzieci umieszczonymi w pieczy zastępczej w celu wprowadzenia nowego poprawnego modelu funkcjonowania społecznego, który pozwoli na powrót dzieci do środowiska naturalnego.</p>	
Kierunki działań	<ul style="list-style-type: none"> * Wsparcie rodziców w wychodzeniu z sytuacji kryzysowej. * Wsparcie w eliminowaniu z życia rodzinnego głównej przyczyny umieszczenia dziecka w pieczy zastępczej. * Wsparcie w poszukiwaniu przez rodzica nowego, poprawnego społecznie modelu funkcjonowania rodziny.
Sposób realizacji	<ul style="list-style-type: none"> * Praca metodą kontraktu na rzecz poprawy sytuacji życiowej rodziny. * Praca na rzecz reintegracji rodziny. * Współpraca z instytucjami wspierającymi proces zdrowienia rodziny oraz na rzecz powrotu dziecka do domu rodzinnego.
Spodziewane efekty	<ul style="list-style-type: none"> * Rodzice biologiczni utrzymują bliski kontakt z wychowankami. * Poprawa relacji rodzic – dziecko. * Poprawa sytuacji życiowej rodziny dziecka. * Wzrost liczby dzieci powracających do rodzin biologicznych.
Wskaźniki	<ul style="list-style-type: none"> * Liczba dzieci, umieszczonych w placówce, z określeniem przyczyny. * Liczba dzieci opuszczających Dom Dziecka „Na Wzgórzu” w Sopocie z uwzględnieniem miejsca skierowania. * Liczba dzieci utrzymujących stały kontakt z rodzicami biologicznymi. * Liczba rodziców, którzy podjęli współpracę z pracownikiem socjalnym placówki.
Cel 4.	
<p>Profilaktyczno – interwencyjna praca z wychowankami wdrażająca młodych ludzi do satysfakcjonującego funkcjonowania psycho-społecznego.</p>	
Kierunki działań	<ul style="list-style-type: none"> * Wsparcie wychowanków psychologiczne i pedagogiczne. * Likwidacja minimalizmu edukacyjnego wśród wychowanków. * Profilaktyka i prewencja zdrowotna wychowanków.

5. Cele Programu.

	<ul style="list-style-type: none"> * Wskazywanie alternatywnych form spędzania czasu wolnego. * Zapewnienie wychowankom wypoczynku letniego i zimowego. * Organizacja inicjatyw wspierających rozwój psycho-społeczny wychowanków.
Sposób realizacji	<ul style="list-style-type: none"> * Zajęcia wychowanków z psychologiem. * Zajęcia likwidujące zaległości szkolne wychowanków. * Zajęcia rozwijające kompetencje szkolne wychowanków. * Zapewnienie wychowankom opieki lekarskiej w ramach NFZ. * Organizacja wychowankom wypoczynku letniego i zimowego. * Organizacja warsztatów i spotkań ze specjalistami wspierających rozwój psycho-społeczny. * Realizacja projektów wspierających rozwój wychowanków.
Spodziewane efekty	<ul style="list-style-type: none"> * Wychowankowie mają wsparcie psychologiczno-pedagogiczne. * Wychowankowie osiągają sukcesy szkolne. * Wychowankowie objęci są profilaktyką i prewencją zdrowotną. * W okresie wakacyjno – feryjnym wychowankowie aktywnie spędzają czas wolny, rozwijając swoje zainteresowania. * Wychowankowie mają wiedzę i kompetencje, gdzie szukać wsparcia w trudnych sytuacjach społecznych. * Wychowankowie zmotywowani są do wprowadzania pozytywnych zmian w swoim życiu.
Wskaźniki	<ul style="list-style-type: none"> * Liczba i rodzaj działań psychologa. * Liczba wychowanków objęta opieką lekarzy specjalistów. * Liczba i rodzaj lekarzy specjalistów, którzy obejmują opieką wychowanków. * Liczba wychowanków ze średnią ocen powyżej 4.0 . * Liczba i problematyka projektów/warsztatów/spotkań realizowanych w Domu Dziecka „Na Wzgórzu” w Sopotcie wspierających rozwój psychofizyczny wychowanków. * Liczba wychowanków uczestniczących w wyjazdach/ inicjatywach wakacyjno-feryjnych.
Cel 5.	
Zapobieganie wypaleniu zawodowemu, poprzez udzielanie profesjonalnego wsparcia osobom pracującym w systemie instytucjonalnej pieczy zastępczej.	
Kierunki działań	<ul style="list-style-type: none"> * Stałe zwiększanie kompetencji kadry merytorycznej placówki. * Skuteczne reagowanie na pojawiające się kryzysy wśród kadry. * Ograniczenie negatywnych skutków pracy w trudnych warunkach.
Sposób realizacji	<ul style="list-style-type: none"> * Coroczna diagnoza potrzeb szkoleniowych /warsztatowych/ superwizyjnych / itp. * Organizacja szkoleń wg potrzeb kadry * Finansowanie szkoleń rozwijających kompetencje.
Spodziewane efekty	<ul style="list-style-type: none"> * Powstawanie diagnozy potrzeb szkoleniowych kadry pracującej z dziećmi i rodzicami. * Kadra systematycznie będzie podnosić swoje kompetencje.

5. Cele Programu.

	<ul style="list-style-type: none">* Kompetentna kadra będzie reagować w sposób właściwy na sytuacje kryzysowe w miejscu pracy, związane zarówno ze sprawami personalnymi jak i sytuacjami wychowawczymi.* Kadra utrzyma wysoki poziom motywacji do podejmowania nowych wyzwań zawodowych.
Wskaźniki	<ul style="list-style-type: none">* Liczba i problematyka szkoleń, superwizji , warsztatów, którymi została objęta kadra Domu Dziecka „Na Wzgórzu” w Sopocie.

IV. Podsumowanie.

Miejski Ośrodek Pomocy Społecznej w Sopocie od wielu lat podejmuje działania koncentrujące się na rozwijaniu rodzinnych form opieki, jako kierunków efektywnych wychowawczo i korzystnych ekonomicznie w sytuacji braku możliwości sprawowania naturalnych funkcji przez rodzinę biologiczną.

Nie budzi dzisiaj wątpliwości stwierdzenie, że rodziny zastępcze zapewniają korzystniejsze warunki wychowania i opieki niż placówki opiekuńczo-wychowawcze. Dzieci przebywające w rodzinnej pieczy zastępczej mają zapewnione poczucie bezpieczeństwa, akceptacji, uznania i miłości. Dzięki wychowaniu w warunkach rodzinnych domowych, zapewniana jest możliwość bardziej wszechstronnego przygotowania do samodzielnego życia.

Powiatowy Program Rozwoju Pieczy Zastępczej uwzględnia potrzebę tworzenia zawodowych rodzin zastępczych, wzmacniania istniejących form rodzinnej pieczy zastępczej i wskazuje konieczność systematycznego dostosowywania instytucjonalnych form opieki do aktualnych potrzeb i wyzwań.

Powyższe założenia muszą być procesem długoterminowym i mogą być skuteczne przy stabilnym oparciu finansowym, organizacyjnym i przy zaangażowaniu i współpracy w realizacji Programu ze strony wszystkich służb, które wyrażą chęć pomocy dzieciom i rodzinom.